



CRIANDO UMA CAMPANHA

Esta é a tela inicial, aqui podemos visualizar os relatórios de envio, gráficos de inscrições, cancelamentos, etc.

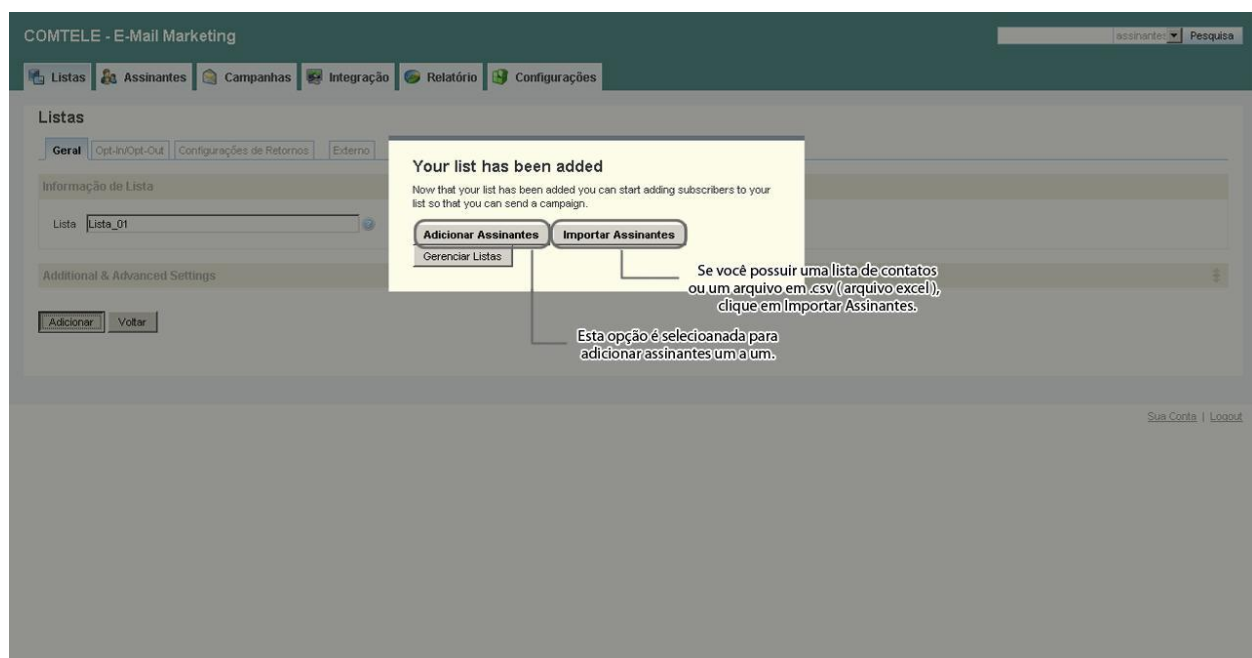
Sua Conta | Logout

O primeiro passo é adicionar uma lista, as lista basicamente são grupos que permitem gerenciar, adicionar e organizar assinantes. Clique em Gerenciar Listas na guia Listas, clique em adicionar, insira o nome da lista que deseja criar e clique no botão **Adicionar**.

Adicionar Voltar



Após criar as listas, aparecerá na tela uma mensagem dizendo que a lista foi criada com sucesso, agora vamos adicionar os assinantes, eles podem ser adicionados um a um ou importados de duas formas, através de um arquivo .csv (*formato de arquivo do excel, separado por vírgulas*) ou o comando copiar e colar.



Há três formas de adicionar assinantes, na primeira, você pode importar um arquivo com todos seus assinantes e adicioná-los de uma só vez. Para isso na guia Assinantes selecione a opção Importar Assinantes, marque a opção Importar de um arquivo em seguida selecione a opção de acordo com a separação dos assinantes, Comma para vírgula e Semicolon para ponto e vírgula.

(**ex:** nome, contato1@contato1.com.br ou simplesmente, contato1@contato1.com.br (Sem Nome)

nome, contato2@contato2.com.br
opção que deverá ser selecionada é **Semicolon**)).

contato2@contato2.com.br (Neste caso a



Selecione o arquivo que será importado, após isto clique no botão **Importar**, localizado no canto inferior esquerdo.

Modelo de arquivos excel (.csv) a ser carregado:

Você pode carregar o arquivo de duas maneiras, com o nome, e mais os campos que desejar para mandar o e-mail personalizado, ou simplesmente carregar o e-mail.



	A	B	C	D		A	B	C
1	Nomes	Email			1	email		
2	Nome1	Mail1@yahoo.com.br			2	Mail1@yahoo.com.br		
3	Nome2	Mail2@hotmail.com			3	Mail2@hotmail.com		
4	Nome3	Mail3@gmail.com			4	Mail3@gmail.com		
5	Nome4	Mail4@bol.com.br			5	Mail4@bol.com.br		
6	Nome5	Mail5@ig.com.br			6	Mail5@ig.com.br		
7					7			
8					8			
9					9			
10					10			
11					11			
12					12			
13					13			
14					14			
15					15			
16					16			

A outra forma para adicionar clientes em grandes quantidade, pode ser através do comando copiar e colar, para importá-los através desta opção na guia **Assinantes** selecione a opção **Importar Assinantes**, marque a opção **Importar usando copiar/colar** em seguida, com a sua lista de contatos aberta em um documento de texto, selecione os contatos que deseja importar, clique com o botão direito do mouse, selecione a opção **Copiar**, volte no campo da página do **E-mail Marketing Comtele** clique com o botão direito novamente e clique em **Colar**, após colar o conteúdo, novamente selecione a opção de acordo com a separação dos assinantes, **Comma**, para vírgula e **Semicolon** para ponto e vírgula, para finalizar clique no botão **Importar**.

Selecionar: Todos - Nenhum

Importar Como
Ativo

Opções de Autoresponder

- Mandar autoresponders para esses assinantes
- Nunca enviar nenhum autoresponder para esses assinantes

Configurações de Importação

- Não importe endereços que foram retornados recentemente
- Não importe endereços que foram cancelados no passado
- Update existing subscribers
- Send the last broadcast campaign when importing

Fonte de Importação

Importar de um arquivo

Importar usando copiar/colar

```
email  
Mail1@yahoo.com.br  
Mail2@hotmail.com  
Mail3@gmail.com  
Mail4@bol.com.br  
Mail5@ig.com.br
```

Delimitar: Comma

Recomendado para importação de pequena escala

Passo 1 2 3

As opções de separação servem para importar mais de um campo, por exemplo, caso você queira mandar um e-mail personalizado pelo nome para o seu cliente.

Opções de Autoresponder

- Mandar autoresponders para esses assinantes
- Nunca enviar nenhum autoresponder para esses assinantes

Configurações de Importação

- Não importe endereços que foram retornados recentemente
- Não importe endereços que foram cancelados no passado
- Update existing subscribers
- Send the last broadcast campaign when importing

Fonte de Importação

Importar de um arquivo

Importar usando copiar/colar

```
Nome1,Email  
Nome1,Mail1@yahoo.com.br  
Nome2,Mail2@hotmail.com  
Nome3,Mail3@gmail.com  
Nome4,Mail4@bol.com.br  
Nome5,Mail5@ig.com.br
```

Delimitar: Comma

Recomendado para importação de pequena escala

Passo 1 2 3

Importar

Para adicionar assinantes um a um, na guia **Assinantes**, selecione a opção **Adicionar Assinantes**, preencha os campos de acordo com os dados, em seguida clique no botão **Adicionar**.

COMTELE - E-Mail Marketing assinantes | Pesquisa

[Listas](#)
[Assinantes](#)
[Campanhas](#)
[Integração](#)
[Relatório](#)
[Configurações](#)

Assinantes

Inscriver nas listas

Lista de teste

Ativo
 Não mande mais autoresponders
 Send the last broadcast campaign

Selecionar: [Todos](#) | [Nenhum](#)

E-mail: E-mail do assinante

Nome: Nome do assinante

Sobrenome: Sobrenome do assinante

[Sua Conta](#) | [Logout](#)

Após adicionar as listas e os assinantes, agora vamos criar uma campanha. Na aba **Campanhas**, clique em **Criar Nova Campanha**, selecione o tipo da campanha, escolha um nome e clique no botão **Avançar**.


COMTELE - E-Mail Marketing assinantes | Pesquisa

[Listas](#)
[Assinantes](#)
[Campanhas](#)
[Integração](#)
[Relatório](#)
[Configurações](#)


Criar uma nova Campanha

Tipo: [Listas](#) | [Mensagem](#) | [Opções](#) | [Agenda](#) | [Sumário](#) | [Concluído](#)


Selecione o tipo de campanha que gostaria de criar




One-Time Campaign
Permite enviar agora ou com agendamento uma campanha (padrão).
[More Information](#)




Recurring Campaign
E-mail que será enviado o mesmo conteúdo mais de uma vez.
[More Information](#)



AutoResponder
E-mail que será enviado após um período pré-determinado.
[More Information](#)



Split Test
Test different versions of your email campaign.
[More Information](#)



Subscriber Date Based
Send emails based on a subscriber date field.
[More Information](#)

Nome da Campanha:

Nome da campanha

[Sua Conta](#) | [Logout](#)

One Time Campaign - Envio imediato ou agendado de uma campanha

Recurring Campaign – Reenvio de uma campanha

Auto Responder – É uma resposta automática que pode ser configurada para ser enviada imediatamente ou após um tempo determinado.



Split Test – Split Test basicamente compara versões da suas campanhas e permite determinar qual delas tem as melhores taxas de clique e quais são mais abertas.

Subscriber Data Based – Esta campanha permite que os e-mails sejam enviados a partir de uma determinada data, por exemplo, você pode facilmente definir uma data no e-mail e assim enviá-lo em datas especiais, comemorativas, renovações de contratos, etc.

O próximo passo agora é selecionar a lista para onde será enviada esta campanha, selecione apenas uma lista clicando encima do nome dela, ou selecione mais de uma clicando no link **Todos**, após selecionar a lista, clique no botão **Avançar**.

Após preencher os dados de envio, agora é necessário que seja inserido o conteúdo do e-mail que será enviado, se você já tem uma campanha pronta, para importá-la clique em **Upload conteúdo**, para criar uma nova campanha selecione **Criar uma Mensagem**, ou se deseja importar um conteúdo pronto de uma URL (Se a campanha estiver online) Obter conteúdo de uma URL.

COMTELE - E-Mail Marketing assinantes Pesquisa

[Listas](#) [Assinantes](#) [Campanhas](#) [Integração](#) [Relatório](#) [Configurações](#)

Editar Campanha

Tipo: [Listas](#) [Mensagem](#) [Opções](#) [Agenda](#) [Sumário](#) [Concluído](#)

Você está editando a campanha Campanha01

Selecione a mensagem que você quer usar para essa campanha

Formato: Tipo de formatação do E-mail

Assunto: Assunto do E-mail

Nome Remetente: Nome que aparecerá na caixa de E-mails do destinatário

Email Remetente: E-mail que aparecerá na caixa de E-mails do destinatário

[Configurações Adicionais](#)

HTML Version Of Your Message

Criar uma Mensagem Selecione esta opção caso você irá criar uma nova campanha

Obter conteúdo de uma URL Selecione esta opção caso você já tenha criado uma campanha e ela esteja online

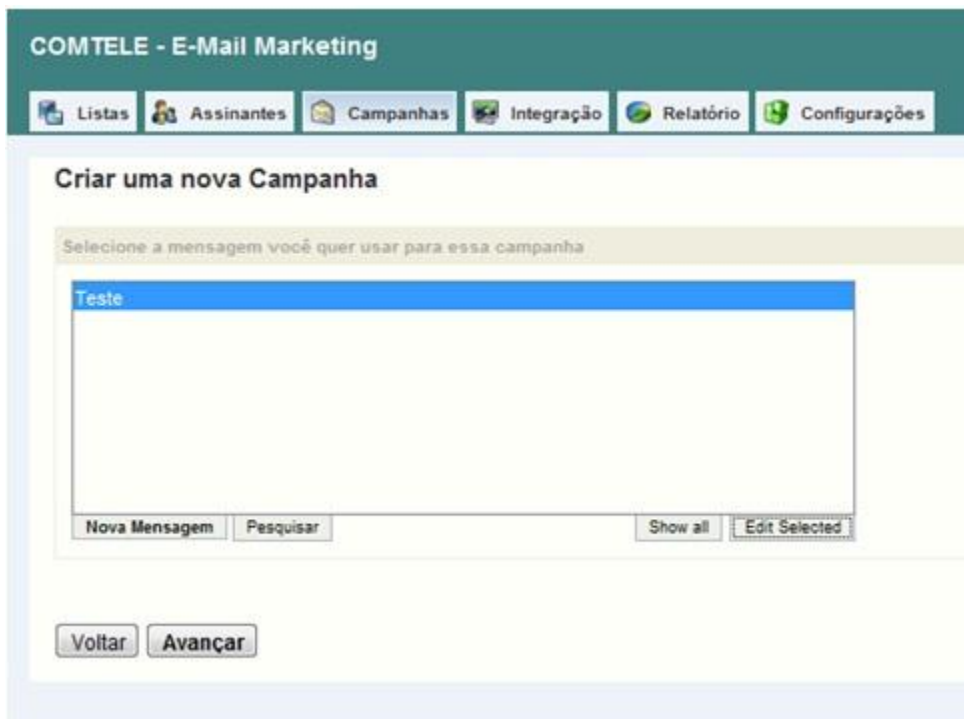
Upload conteúdo Selecione esta opção caso você já tenha criado alguma campanha e deseja importá-la

[Insert RSS](#) [Insira Conteúdo Condicional](#) [Mensagem Personalizada](#)

Endereço:

Anexos da Mensagem

Agora, após selecionar os assinantes para onde será enviada a campanha, selecione qual a mensagem será enviada, novamente, clique no nome da mensagem que deseja enviar e no botão **Avançar**.



Após selecionar a mensagem que será enviada, agora você pode configurar o link de cancelamento de assinantes, se o link de cancelamento é utilizado na campanha, quando possui algum assinante na lista que não deseja mais receber os seus e-mails, ele clica no link, e cancela a inscrição, automaticamente, ele não receberá mais e-mails, você pode enviar a mensagem padrão, ou personalizar alguma. Se não deseja enviar um link de cancelamento, clique em **Não inclua mensagem de cancelamento**. Em **Opções de Mensagem adicionais**, você pode monitorar as leituras, para utilizar este serviço clique na opção **Habilitar monitoramento de leituras** e selecione ações que serão executadas quando o e-mail for lido por um assinante. Após concluir mais esta etapa de configuração. Clique no botão **Avançar**.



COMTELE - E-Mail Marketing

assinantes Pesquisa

Listas Assinantes Campanhas Integração Relatório Configurações

Criar uma nova Campanha

Quando você quer enviar essa campanha

Enviar Agora , Eu quero enviar esta campanha agora.

Agendar Envio , Eu quero escolher uma data/hora específica para enviar esta campanha.

[Voltar](#) [Avançar](#) [Salvar](#) [Cancelar](#)

[Sua Conta](#) | [Logout](#)

Após selecionar a opção de envio **Enviar Agora**, aparecerá esta janela contendo todas as informações necessárias sobre a campanha que está sendo enviada, para onde a campanha está sendo enviada, quantidade de assinantes que receberão o e-mail, etc. Depois de concluir mais esta etapa, clique no botão enviar agora.

COMTELE - E-Mail Marketing

assinantes Pesquisa

Listas Assinantes Campanhas Integração Relatório Configurações

Criar uma nova Campanha

Tipos Listas Mensagem Opções Agenda Sumário Concluído

Sumário

Nome da Campanha	Campanha1	Nome da campanha
Listas(s)	lista_01	Nome da lista
Segmento	Nenhum	Segmento da campanha
Mensagem(s)	Teste (Editar)	Conteúdo da mensagem
Enviar	Imediatamente	Data do envio
Destinatários	1	Quantidade de assinantes

Antes de você enviar ...

- Visualize essa campanha — Aqui você pode visualizar a campanha antes dela ser enviada
- Inbox preview — Esta opção serve para simular uma visualização do email na caixa de entrada
- Envie e-mail de teste — Enviar um e-mail de teste
- Verificar em filtro Anti-Spam — Opção que permite visualizar a probabilidade que o seu e-mail tem de cair em um filtro anti-spam dos assinantes

[Voltar](#) [Enviar Agora](#) [Salvar](#) [Cancelar](#)

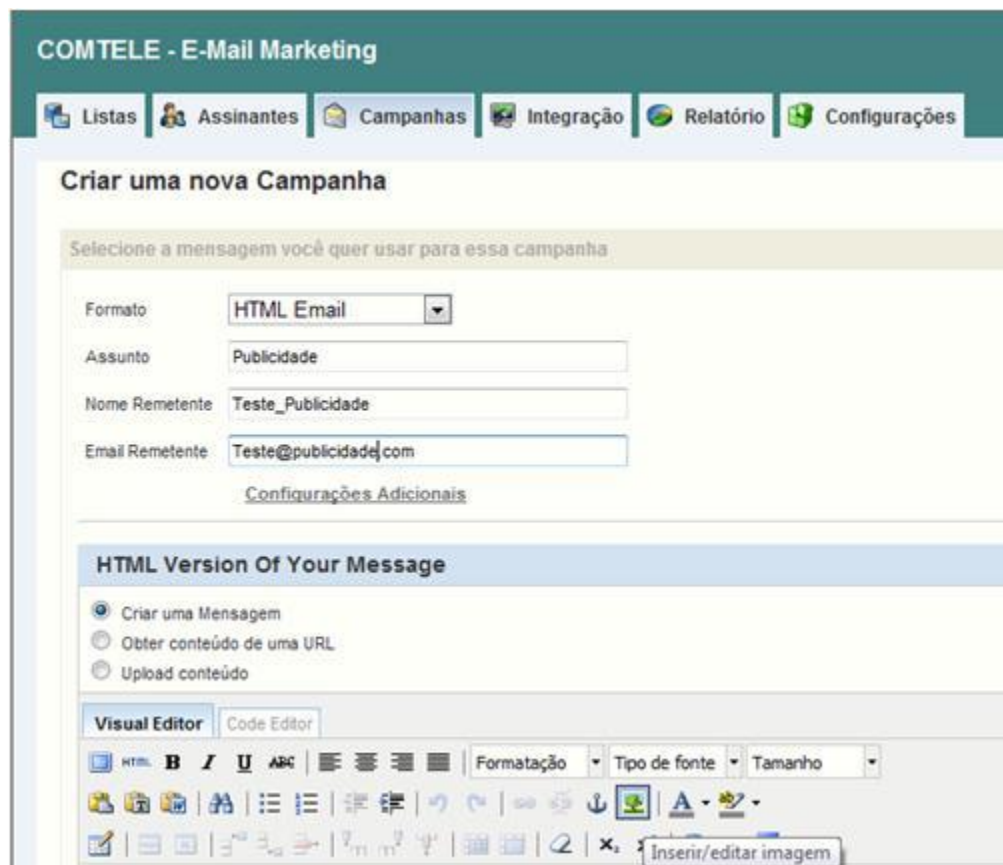
[Sua Conta](#) | [Logout](#)

Quando o envio for concluído, abrirá uma tela com as opções de **Criar Outra Campanha, Ver Campanhas, Ver Relatório** de envio da campanha que você acabou de enviar.

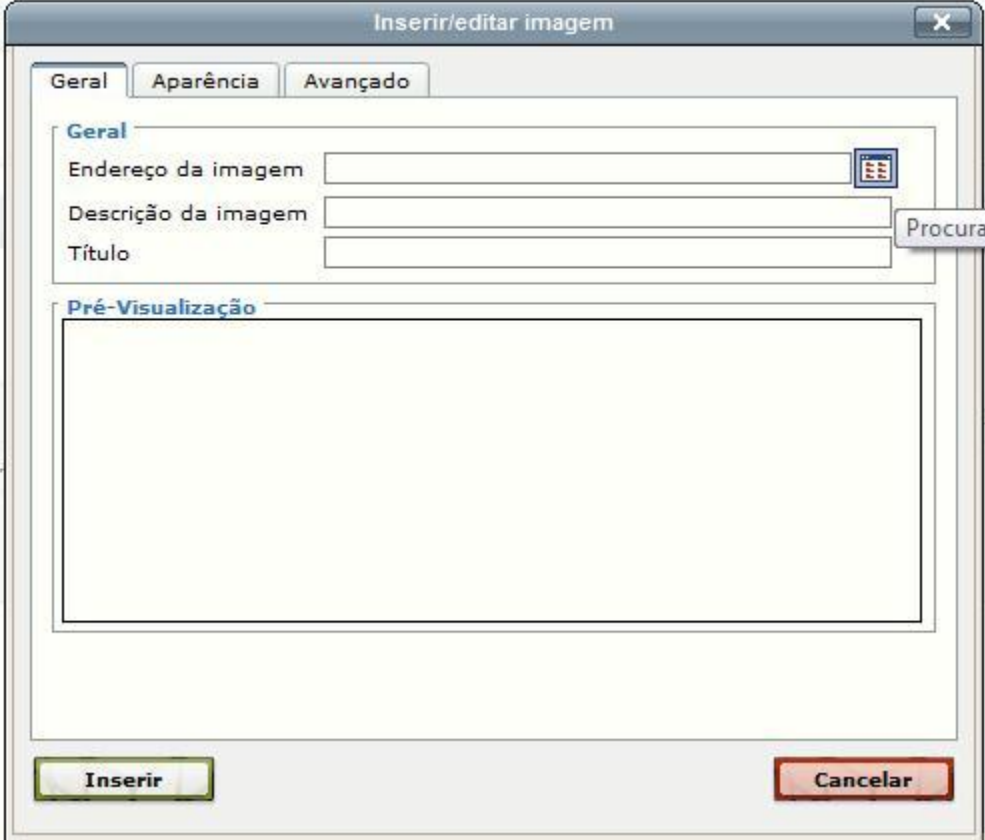


INSERINDO IMAGEM/HYPERLINK

Para anexar imagens clique em **Inserir/Editar Imagem** na barra de ferramentas **Visual Editor** conforme a imagem abaixo:



Após selecionar o campo **Inserir/Editar Imagem**, aparecerá esta janela abaixo.



Inserir/editar imagem

Geral Aparência Avançado

Geral

Endereço da imagem

Descrição da imagem **Procurar**

Título

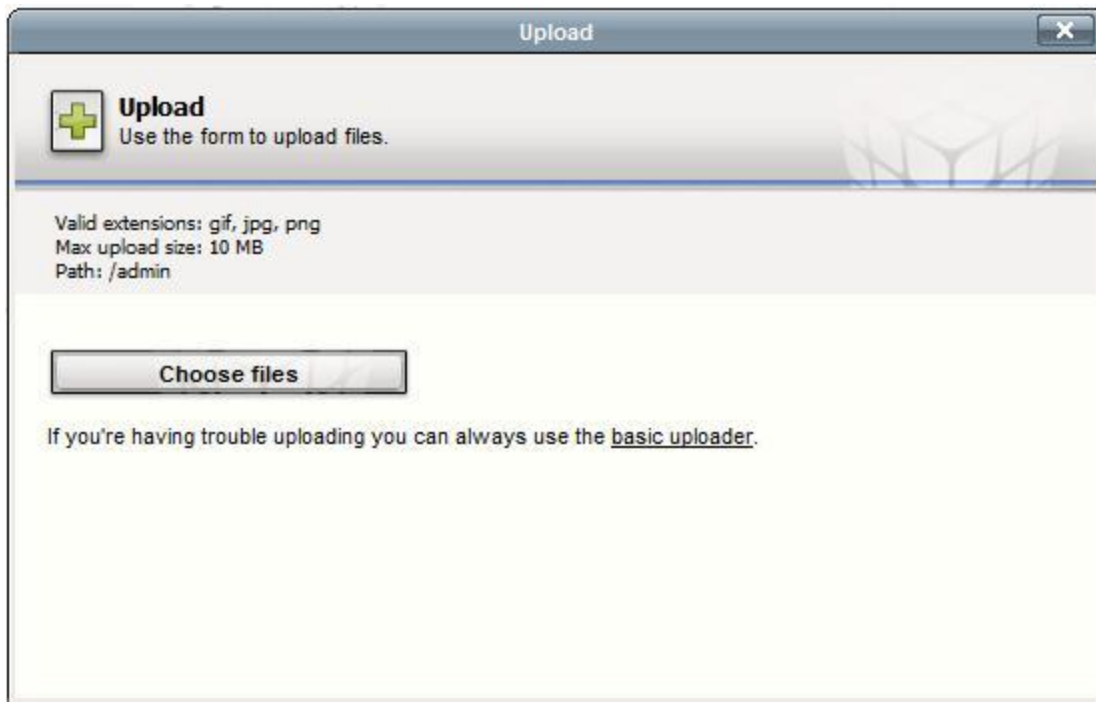
Pré-Visualização

Após o clique em **Procurar** aparecerá esta nova janela, onde você deve selecionar a opção **Upload** na barra superior conforme a imagem abaixo.

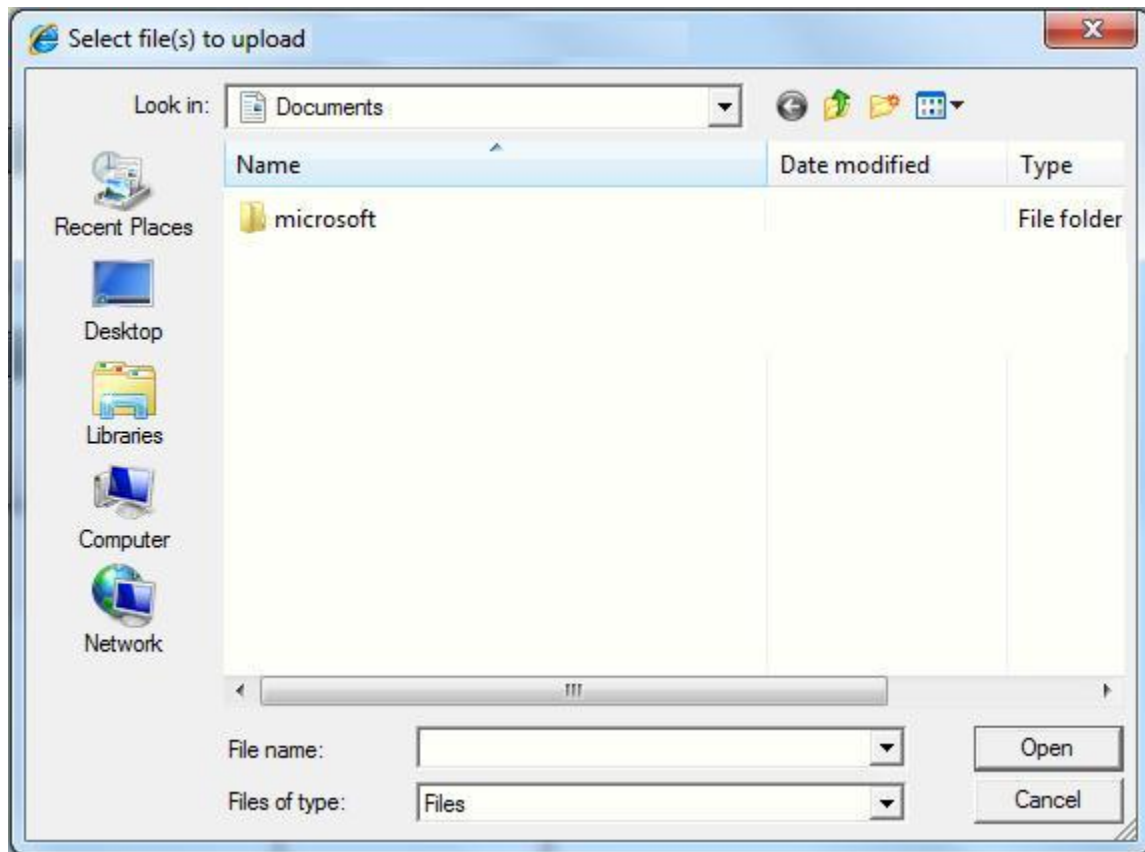




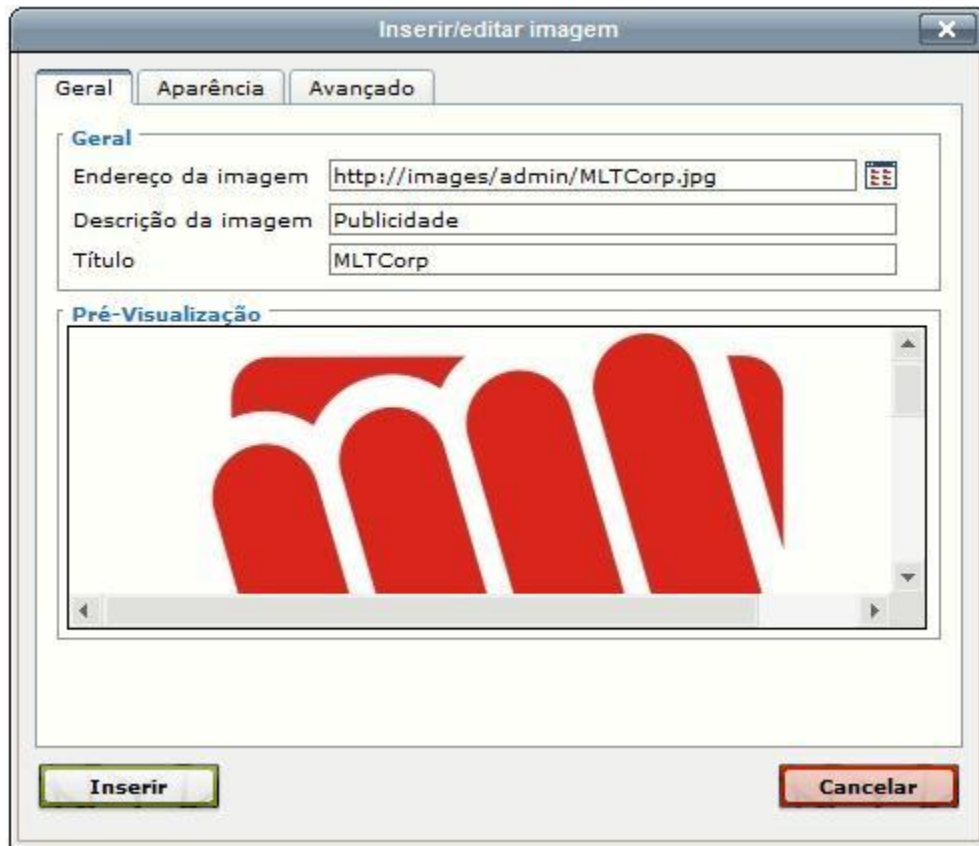
Selecionando a opção **Upload** aparecerá esta nova janela onde voce deve clicar no botão **Choose files**.



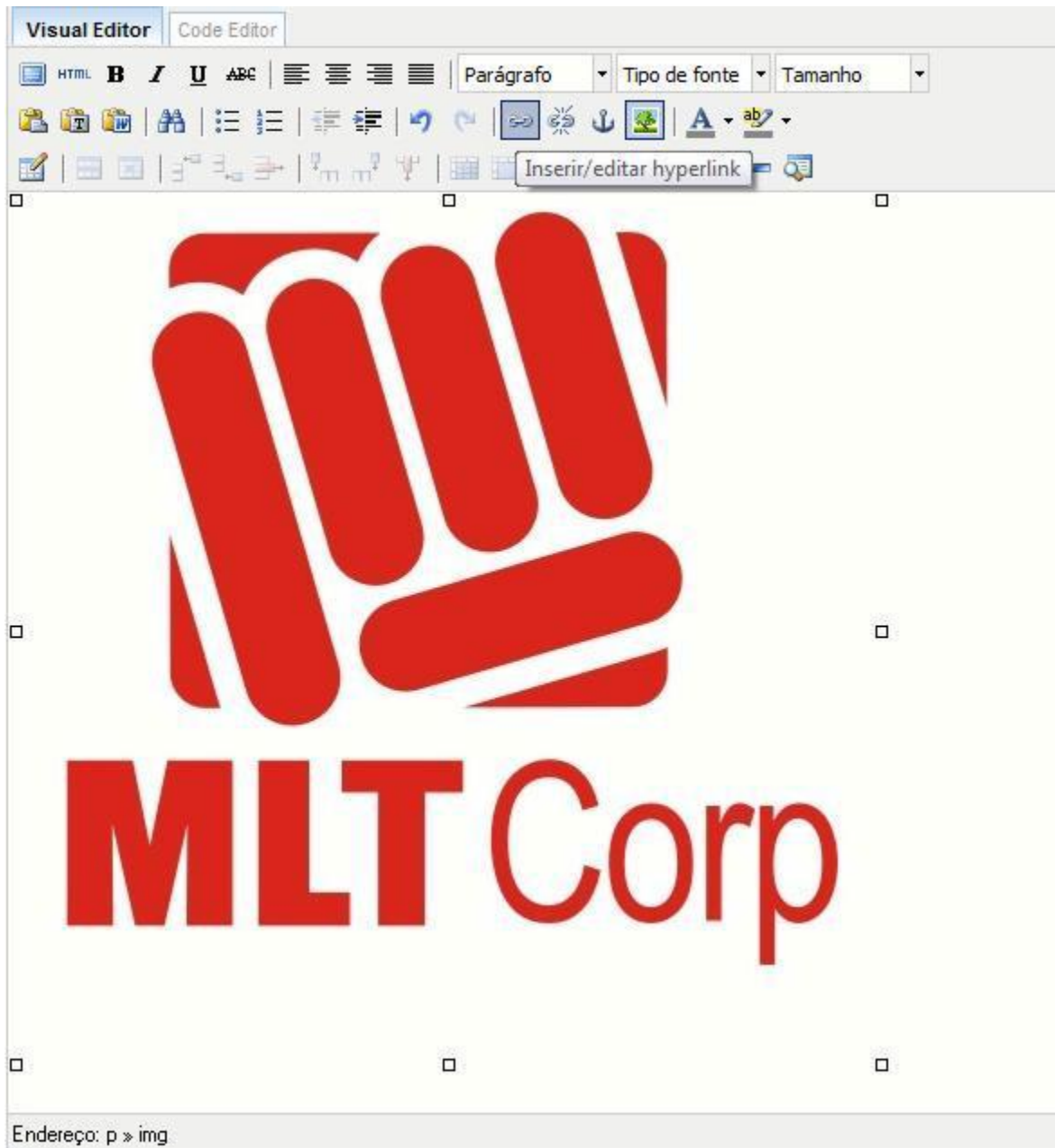
Depois é só selecionar a imagem desejada contida em seu computador e clicar no botão **Open** para carregar a imagem.



Após o carregamento da imagem aparecerá uma nova janela contendo todos os campos de edição da imagem que será inserida. Para inserir a imagem, clique no botão **Inserir** e pronto.

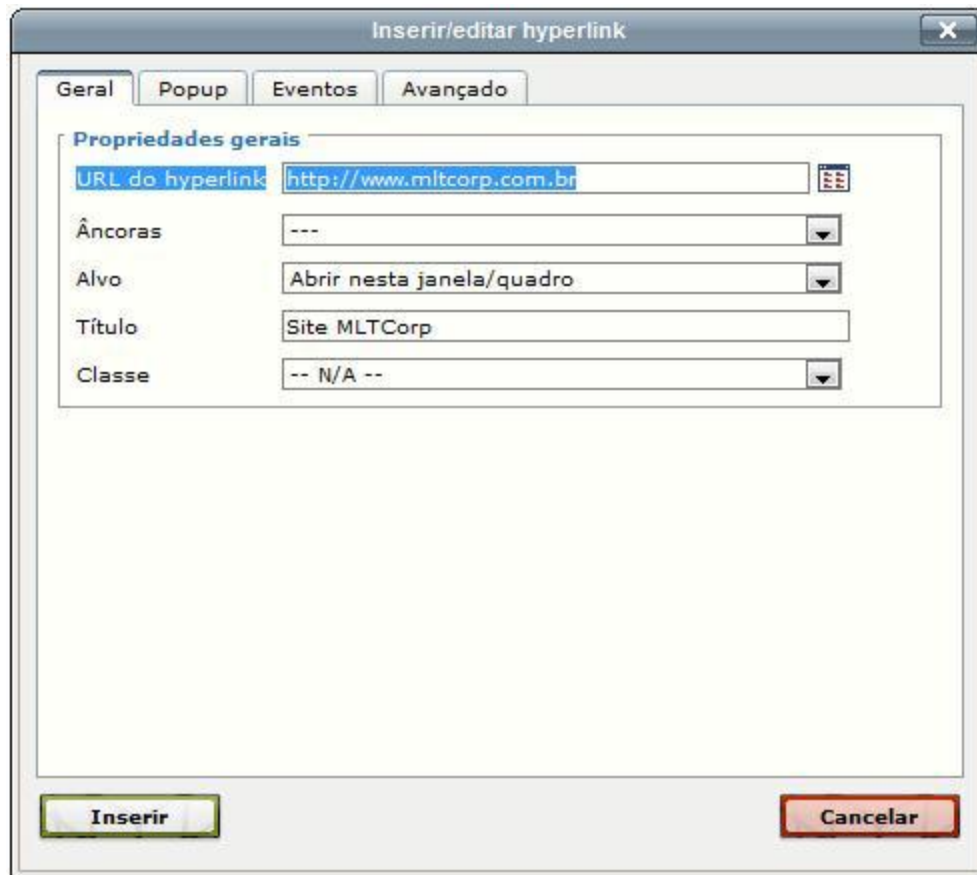


Para inserir um hyperlink selecione a imagem com um clique sobre a mesma, depois selecione a opção na barra de ferramenta **Inserir/editar hyperlink** conforme a imagem abaixo.



Após clicar na opção **Inserir/Editar hyperlink** (Hyperlink consiste em links que vão de uma página da Web ou arquivo para outra(o)), aparecerá uma nova janela

conforme a imagem abaixo, você deve preencher a opção URL do hyperlink destino desejado e clicar no botão **Inserir**.



Inserir/editar hyperlink

Gerar | Popup | Eventos | Avançado

Propriedades gerais

URL do hyperlink

Âncoras

Alvo

Título

Classe

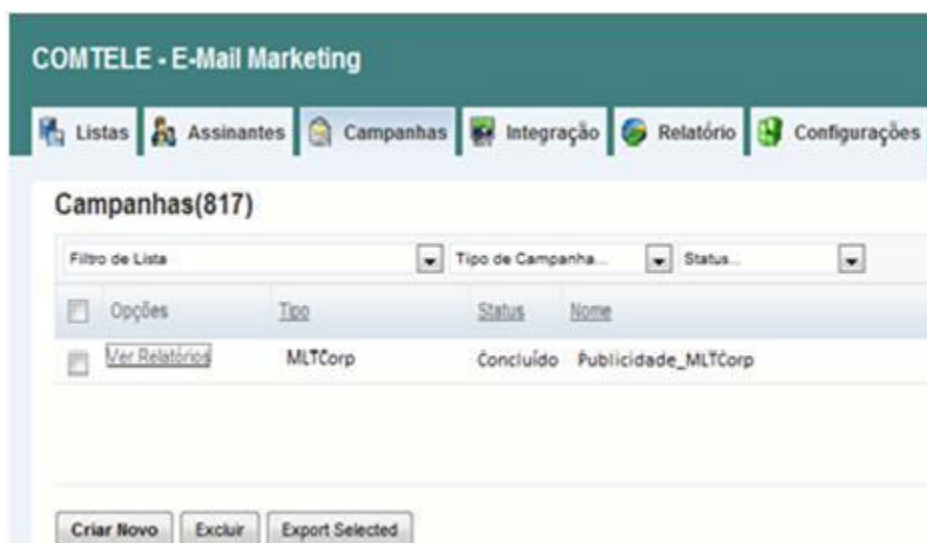
Inserir **Cancelar**

VISUALIZAR RELATÓRIOS

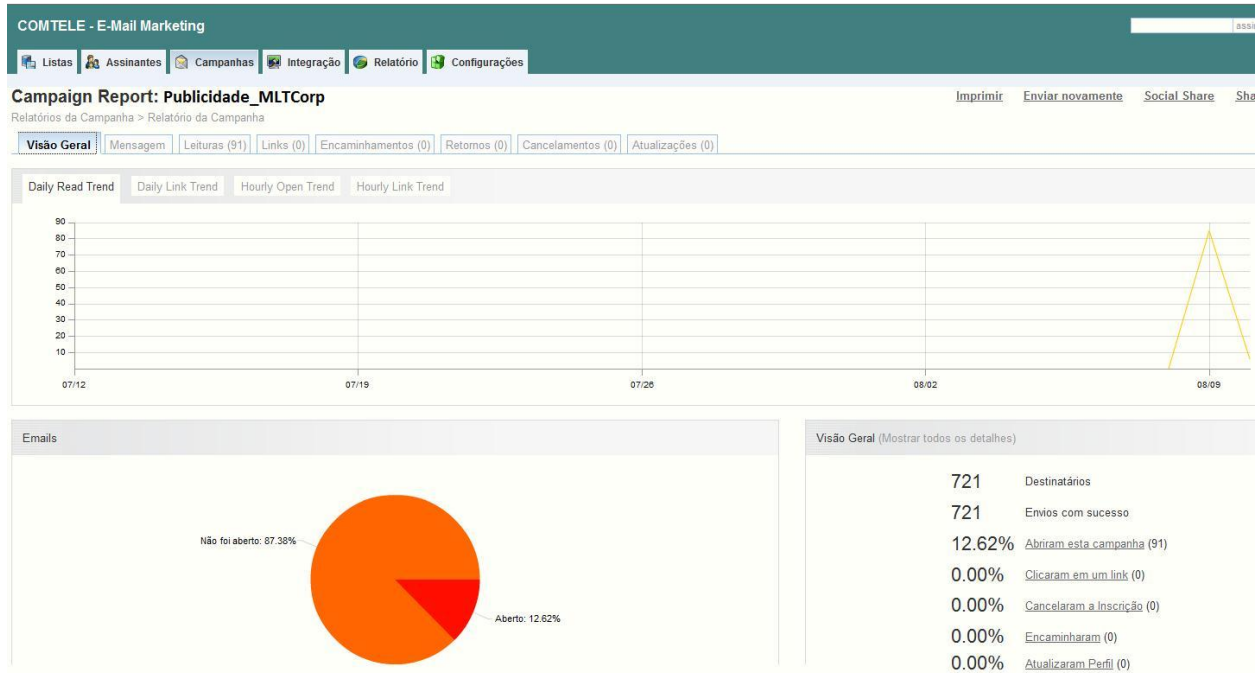
Para visualizar relatórios você deve selecionar na aba **Relatórios** a opção **Relatórios de Campanha** conforme a imagem abaixo.



Agora você deve clicar na opção **Ver Relatórios** na campanha desejada.



Após clicar em **Ver Relatórios** uma nova janela será aberta conforme a imagem abaixo, nessa janela estão contidas as informações sobre sua campanha.



CONFIGURAÇÕES DE RETORNO

Para acessar Configurações de Retorno você deve ir na aba **Listas** e selecionar a opção **Configurações de Retorno** conforme a imagem abaixo.

COMTELE - E-Mail Marketing

- Listas
 - Gerenciar Listas
 - Gerenciar Segmentos
 - Gerenciar Campos de Assinantes
 - Gerenciar Ações de Assinantes
 - Cabeçalhos Personalizados de E-mail
 - Inscrição por E-mail
 - E-mail de Confirmação
 - Configurações de Retornos
- Assinantes
- Campanhas
- Integração
- Relatório
- Configurações

Clicando em **Editar** você acessa as configurações de como lidar com E-mails retornados de listas já adicionados. Clicando em **Adicionar** você adiciona uma lista que ainda não possui essas configurações de retorno de e-mail.

COMTELE - E-Mail Marketing

- Listas
- Assinantes
- Campanhas
- Integração
- Relatório
- Configurações

Configurações de Retornos

Filtro de Lista

Opções

[Editar](#) [Log](#) [Excluir](#) retornoemail@mltcorp.com

[Adicionar](#) [Excluir](#)



Clicando em **Editar** em uma lista já existente ou **Adicionar** para uma lista recém criada, uma nova janela será aberta conforme a imagem abaixo, no caso de editar uma lista já existente você poderá alterar as suas configurações. No caso de uma nova lista você deve selecionar uma entre as 3 opções de retorno (Sem Gerenciamento, Pipe de E-mail, Conta POP3).

Para usuários novatos é recomendado utilizar a opção **Sem Gerenciamento**.

Para utilizar a opção **Pipe de E-mail** é necessário preencher o campo de E-mail onde será enviadas as notificações e selecionar as listas que terão essas configurações de retorno, conforme a imagem abaixo.

Configurações de Retornos

Método para Lidar com E-mails Retornados

Sem Gerenciamento de Retorno (Padrão)
Mensagens de Retorno de E-mail serão enviadas ao Remetente dos e-mails. Nenhuma configuração é necessária (recomendado para novatos)

Pipe de E-mail

Conta POP3

E-mail:

Usado na Listas:

MLTCORP
TESTE PUBLICIDADE

Selecionar: [Todos](#) · [Nenhum](#)

Opções de Gerenciamento de Retorno

Retornos Soft (soft bounces) antes de excluir o assinante:

Retornos Hard (hard bounces) antes de excluir o assinante:



A opção **Conta POP3**. O Post Office Protocol (POP3) é um protocolo utilizado no acesso remoto a uma caixa de correio eletrônico. Esta opção é recomendada para o usuário que possui um servidor POP3, para enviar e receber suas mensagens.

Exemplo: *mail.seudominio.com.br*

Basta preencher o campo de E-mail onde serão enviadas as notificações, selecionar as listas que terão essas configurações de retorno e preencher as informações do Servidor POP3 conforme a imagem abaixo.

Configurações de Retornos

Método para Lidar com E-mails Retornados

Sem Gerenciamento de Retorno (Padrão)
Mensagens de Retorno de E-mail serão enviadas ao Remetente dos e-mails. Nenhuma configuração é necessária (recomendado para novatos)

Pipe de E-mail

Conta POP3

Usado na Listas:

retorno@mltcorp.com

MLTCORP
TESTE PUBLICIDADE

Selecionar: Todos · Nenhum

Servidor POP3
(EX: pop.exemplo.com)

Porta
(Padrão é 110)

110

Usuário POP3

Senha

E-mails processados por vez

120

Opções de Gerenciamento de Retorno

Retornos Soft (soft bounces) antes de excluir o assinante

6

Retornos Hard (hard bounces) antes de excluir o assinante

3

Adicionar Voltar



GERENCIAR CONTA

Para acessar as informações de sua conta, basta você clicar em **Sua Conta** localizado na parte inferior da página.

Nessa página você poderá alterar seu nome, sobrenome, senha, e-mail. Na aba **Suas Configurações** poderá alterar fuso horário, idiomas, listas por página etc.... Na aba **Estatísticas** você terá informações do total de mensagens enviadas, limite de usuários, total de campanhas enviadas etc..Alterando os campos basta clicar no botão **Atualizar**.

COMTELE - E-Mail Marketing

- Listas
- Assinantes
- Campanhas
- Integração
- Relatório
- Configurações

Sua Conta

Usuário	<input type="text" value="MLTCorp"/>
E-mail	<input type="text" value="publicidade@mltcorp.com"/>
Nome	<input type="text" value="Publicidade"/>
Sobrenome	<input type="text" value="MLTCorp"/>
Senha	<input type="password"/>

(Deixe em branco se não quiser mudar)

[Suas Configurações](#)

[Estatísticas](#)



UTILIZANDO O SERVIÇO SPAM SCORE

Spam Score é um serviço para saber a probabilidade da sua campanha ser enviada sem que os e-mails sejam considerados como **SPAM**.

Na aba Criar uma Nova Campanha, caso já possua uma campanha criada basta apenas selecionar a campanha e clicar em **Edit Selected**, se não possuir nenhuma campanha será necessário criá-la.

COMTELE - E-Mail Marketing

Listas Assinantes Campanhas Integração Relatório

Criar uma nova Campanha

Selecione a mensagem você quer usar para essa campanha

- Atualize-se
- Carnaval**
- CROPI
- Curso De EnLow e Proffit a Macnamara - A ortodontia Americana na visão 3D
- Curso de Especialização em Radiologia
- Cursos 2012
- Novidade
- Radiologia
- Radiologia

Nova Mensagem Pesquisar Edit Selected

Voltar Avançar

Ao Clicar em **Edit Selected**, selecione para qual ou quais listas voce deseja realizar os envios, escolha o formato em que seu e-mail será enviado HTML, TEXT,



HTML & TEXT, geralmente e-mails contêm textos e imagens embutidas é recomendável utilizar a opção HTML & TEXT

COMTELE - E-Mail Marketing

Listas Assinantes Campanhas Integração Relatório

Gerenciar Mensagens

Usado na Listas:

Selecionar: Todos · Nenhum

Formato:

Assunto:

Nome Remetente:

Email Remetente:

[Configurações Adicionais](#)

HTML Version Of Your Message

Criar uma Mensagem
 Obter conteúdo de uma URL
 Upload conteúdo

Após montar sua campanha, vá no final da página no canto direito e clique em **SPAM SCORE**



The image shows a web interface for COMTELE. At the top right, there is a logo featuring a green smiley face wearing a headset, with the text 'COMTELE' in large green letters, 'SOLUCOES EM MARKETING VIRTUAL' in smaller green letters below it, and 'COMTELE' in large grey letters at the bottom. Below the logo, there are two empty text input fields. Underneath these fields are three buttons: 'Enviar Teste', 'Spam Score', and 'Inbox Preview'. At the bottom right of the interface, there are two links: 'Sua Conta' and 'Logout'.

Após clicar em **Spam Score**, uma janela irá se abrir, digite o seu e-mail, escolha o formato da mensagem, e clique em **Marcar**.



The image shows a dialog box titled 'Verificar em filtro Anti-Spam'. Inside the dialog, there is a text area with the following text: 'Escreva um nome ou e-mail de um assinante que deseja verificar e-mail de teste. Frases parciais de pesquisa são permitidas. Pode também digitar um e-mail que não existe na sua lista. Se o e-mail é encontrado em qualquer lista, será personalizado'. Below this text area, there are two input fields: 'Para e-mail' with the value 'suporte@mltcorp.com.br' and 'Formato' with a dropdown menu showing 'HTML e TEXTO'. At the bottom of the dialog, there are two buttons: 'Marcar' and 'Cancelar'.

Ao clicar em **Marcar**, ele irá calcular a probabilidade do e-mail chegar no spam, e será exibido numa escala de 0 a 8 pontos. Quanto maior a pontuação indicada maior é a probabilidade do e-mail chegar no spam, embaixo da pontuação é exibido uma lista onde é informado os motivos da pontuação, para obter melhor resultado analise o que causou essa pontuação, e “corrija” seu e-mail.

Verificar em filtro Anti-Spam

A probabilidade de se spam é:

2.8/8.0

Coisas podem causar suas mensagem para serem flagged como spam

2.2 BODY: HTML: images with 800-1200 bytes of words

0.6 BODY: HTML has a low ratio of text to image area

[Verifique mais um](#)

OK